

Társadalomismereti alapismeretek

A társadalomismeret tárgya, módszere, alapvető szemlélete és jelentősége.

Tárgya: a társadalmi élet valamennyi jelenségének kutatása

Módszerei:

- empirikus adatgyűjtés + elemzés
- statisztikai adatok elemzése, matematikai – statisztikai módszerek
- kérdőíves adatfelvétel

Alapvető szemlélete:

1. az ember életének minden jellemzőjét (életeségeit) erősen meghatározza a társadalmi szerkezetben elfoglalt helyzete. (A társadalmi helyzet befolyásolja azt, hogy mekkora jövedelmet tud elérni, milyen lakásban és milyen lakóhelyen lakik, milyen iskolai végzettséget szerez, hány gyermeke születik, várhatóan hány évig él, milyen valószínűséggel válik alkoholistává vagy kerül börtönbe.)
2. valószínűségi jellegű Pl: egy 40 éves férfi orvosnak 12 % esélye van arra, hogy a 60. születésnapja előtt meg fog halni, az elektroműszerésznek 16, a bányásznak 26, a mezőgazdasági fizikai dolgozónak 27 % ugyanez az esély.

A társadalomismeret jelentősége

1. A társadalom jobb megértése → védekezés, felismerés, érdekérvényesítés (a szociológiában jártas egyén jobban megérti azt a társadalmat, amelyben él, ezért jobban tud védekezni minden manipulációval, félrevezető nézettel szemben. Ennek következtében gyorsabban képes felismerni és jobban képes érvényesíteni érdekeit, társadalmi eszményeit és céljait. Ezáltal a társadalomismeret hozzájárulhat egy jobb társadalom kialakulásához, vagy legalábbis gátolni tudja azt, hogy a társadalomban a kizsákmányolás, az elnyomás, az önkényuralom erősödjék.)
2. konkrét társadalmi problémák megoldása (alkalmazott kutatások) Pl: pszichiátriai társadalomismeret hozzájárulása az elmebetegségben szenvedők gyógykezelésének reformjához – a hosszú kórházi kezelés csökkenéséhez a járóbeteg-ellátás kiterjesztése útján, vagy szegénység – konkrét szociálpolitikák kialakítása.

3. előrejelző funkciója korlátozott: (nagy történelmi fordulatokat, gyors és radikális változásokat a társadalomismeret általában nem tud előre jelezni, megjósolni)
4. a kulturális különbségek tudatosítása: A társadalomismeret abban nyújt segítséget a gyakorlati politika számára, hogy hozzájárul a nagyobb kulturális öntudat kialakulásához a társadalom különböző csoportjaiban. A társas világot sokféle kulturális nézőpontból szemlélhetjük, s ez segít eloszlatni az egyes csoportok egymással szemben táplált előítéleteit. Nem lehet felvilágosult politikus az, akiben nem tudatosul mélyen a kulturális értékek sokfélesége. Az olyan gyakorlati politika, amely nem az érintett emberek életmódjának beható ismeretén alapul, aligha számíthat sikerre. Pl.: fehér szociális munkás, aki egy brit város nyugat-indiai közösségében dolgozik, nem nyerheti el a közösség tagjainak bizalmát, ha nem válik érzékennyé a fehéreket és színesbőrűeket Nagy-Britanniában gyakran elválasztó kulturális különbségekre.
5. középszintű elméletek megfogalmazása: olyan elmélet, amely egy jól körülhatárolható és definiálható jelenség, előfordulását értelmezi egy adott társadalomban és korszakban.
6. politikai döntések hatásainak megértése: leleplező funkció: a társadalomismereti kutatás gyakorlati jelentőséggel bír a politikai kezdeményezések eredményeinek értékelése szempontjából.
7. Szándékolt –nem szándékolt következmények:
A társadalomismereti kutatások eredményeinek óhatatlanul politikai következményei vannak. A társadalomban megfigyelt jelenségek és folyamatok feltárása nyilvánvalóan befolyásolja a mindenkori kormányzat megítélését a közvéleményben, mert leleplezheti a kormányzat céljai és propagandája, valamint a valóság közötti ellentmondásokat. Ezt néha úgy szokták kifejezni, hogy a szociológiának leleplező funkciója is van. A tudós számára a legfőbb érték, hogy a tudományos igazságot kimondja, legalábbis közeledjen afelé. A politikus ezzel szemben arra törekszik, hogy hatalomra jusson, a hatalmat megtartsa, vagy politikai céljait, eszményeit a társadalomban megvalósítsa.
8. Érzület-etika (morális elvek)
Felelősség-etika (ellentétben állnak a magas etikai elvekkel) „cél szentesíti az eszközt)

A TÁRSADALOM fogalma:

- azon emberek közössége, akik a körülöttük lévő közösségektől különálló területen élnek
- az ember és társadalom viszonya kölcsönös kapcsolatként írható le. Ezek közvetítői: család, iskola, munkahely.

ALAPFOGALMAK

1. **Társadalmi szerkezet/struktúra:** a társadalmon belüli különböző pozíciók közötti viszony. (egyén, munka, mt. – állam, tv., normák / kapcsolatok, viszonyok – munkahely, osztály) 13. old.
2. **Státusz:** a társadalomszerkezeten belüli viszonyok. Az egyén által a társadalomban és társadalmi intézményekben elfoglalt pozíció. Egy személy többféle státust foglalhat el (pl. apa, férj, gyermek, tanár egyszerre).
3. **Státuszcsoport:** olyan egyének/családok csoportja, akik az általa használt 7 dimenzióban együttvéve hasonló helyzetben vannak (Kolosi Tamás)
 1. fogyasztás
 2. kultúra, életmód
 3. érdekérvényesítés
 4. lakás
 5. lakókörnyezet
 6. anyagi színvonal
 7. munkamegosztás
4. **Pozíciók:** társadalmi szerkezetben elfoglalt hely, helyzet. Ennek leírására használjuk az osztály vagy réteg fogalmát.
5. **Társadalmi osztály:** a termelőeszközökhöz való viszony alapján meghatározott társadalmi kategória.
 - tulajdonosi osztály
 - önálló osztálya
 - munkások osztálya.

6. **Társadalmi rétegződés:** a társadalmi kategóriák helyzetének eltérése, hierarchikus sorrendje az életkörülmények és az életmód alapján, valamint miként írható le az egyén helyzete. Pl. nem, életkor, családihelyzet, foglalkozás, beosztás, munkahely, iskolai végzettség, lakóhely.
7. **Elit:** a társadalmi hierarchia csúcsán elhelyezkedő kis létszámú – az uralkodó osztálynál szűkebb – csoportot.

A magyar társadalom szerkezete

<https://regi.tankonyvtar.hu/hu/kereses/kett%C5%91s%20t%C3%A1rsadalom>

1. A két világháború között: „**kettős társadalom**”: (Erdei Ferenc) ekkor Magyarországon, egymás mellett élt egy „történelmi nemzeti” (ma azt mondhatnánk: *rendies jellegű*) társadalom és egy „*modern polgári*” társadalom. Az előbbiekhöz tartoztak az egyházak, az államhivatalnokok, a nagybirtokosok és a történelmi arisztokrácia, az úri középosztály és a nemzeti kispolgárság. Az utóbbihoz tartoztak a kapitalista vállalkozók, a polgári származású arisztokrácia, a kapitalista kispolgárság, a kisipar és kiskereskedelem, a szabad értelmiségiek, a polgári középosztály, valamint a munkásság. A parasztság és a mezőgazdasági munkásság Erdei felfogása szerint a „társadalom alatt” élt.

2. 1948. után: „**két osztály egy réteg**”: (a termelőeszközökhöz való viszony alapján két osztályt lehet megkülönböztetni, a *munkásosztályt* (amely az állami tulajdonon keresztül részesül a termelőeszközök tulajdonában) és a termelőszövetkezeti *parasztságot* (amely a szövetkezeti tulajdonon keresztül részesül a termelőeszközök tulajdonában), és egy réteget, az *értelmiséget* vagy szellemi réteget.)

3. 1960-as évek: „Munkajelleg-csoportok” (Ferge Zsuzsa)

I. Szellemi foglalkozásúak

1. vezető állásúak, értelmiségiek
2. egyéb szellemi dolgozók

II. Fizikai foglalkozású nem mezőgazdasági dolgozók

1. szakmunkások
2. betanított munkások
3. segédmunkások
4. hivatalsegédek

III. Mezőgazdasági fizikai dolgozók

1. államig gazdaságokban mezőgazdasági munkakörben dolgozó munkások
2. TSZ tagok mezőgazdasági fizikai munkakörben
3. egyéni parasztgazdák
4. mezőgazdasági napszámosok, alkalmi munkások.

5. 1980-as évek: „Státusz-csoport” (Kolosi Tamás)

1. jómódú értelmiség
2. városi értelmiség
3. falusi felsőréteg
4. városi jómódú munkások
5. inaktív szellemi
6. városi munkásság
7. szegény felső réteg
8. falusi munkások
9. falusi szegény munkások
10. városi alsó réteg
11. falusi alsó réteg
12. városi szegény munkások
13. szegény alsó.

6. A rendszerváltás után, 1990-es évek: A társadalmi státusok rendszere átalakult, egyes státusok eltűntek, mások megjelentek, a státusokhoz kötődő előnyök és hátrányok megváltoztak.

7. A jelenlegi magyar társadalom átmeneti helyzetére jellemző társadalmi osztályok, rétegek; uralkodó elit, új vállalkozó osztály, munkásosztály. Önálló vállalkozók számának növekedése és a munkanélküliek tartós jelenléte a társadalomban.

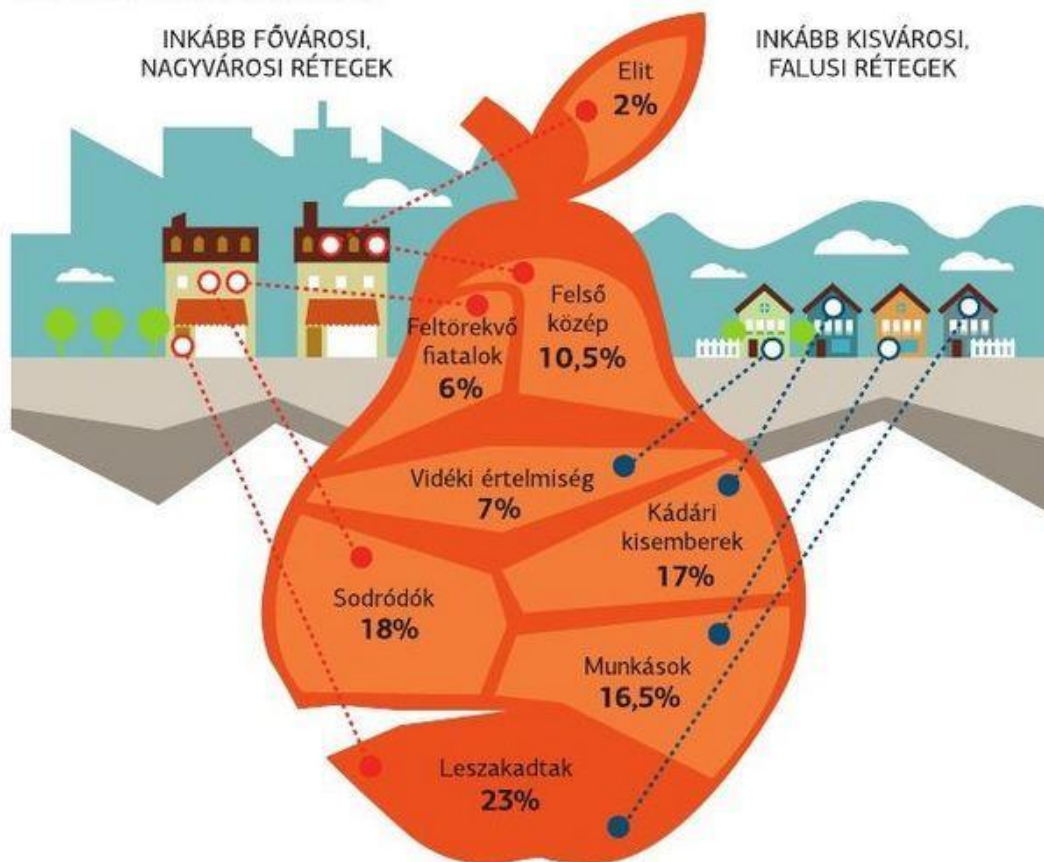
Kolosi Tamás és Róbert Péter (2004) egy olyan összevont osztálysémát hoztak létre, amelyet a

- foglalkozási pozícióra,
- társadalmi státushierarchiában elfoglalt helyre alapoztak.

1. Elit (3%): a nagy- és közepes vállalkozók, felsővezetők és (a szabadfoglalkozású) értelmiségiek.
2. Felső-középosztály (8%): az előző kategóriából kimaradt felsővezetők, a középvezetők, egyéni gazdálkodók és vállalkozók, és a értelmiségiek.
3. Középosztály (31%): az eddigiekbe nem sorolt középvezetők, egyéni vállalkozók, gazdálkodók és értelmiségiek (18%) és a rajtuk kívül az alsóvezetőket és az egyéb szellemi foglalkozásúakat, irodai dolgozókat-szakt munkásokat tartalmazza.
4. Munkásosztály (38%): az eddig be nem sorolt szakt munkások és a szakképzetlen és mezőgazdasági munkások (40%-a).
5. Depriváltak (20%): szakképzetlen (50%) és mezőgazdasági fizikai munkások (60%).

A társadalmi körte

FORRÁS: GFKI / NÉPSZABADSÁG-GRAFIKA



A társadalom szerkezetének változásait előidéző okok:

- gazdasági,
- politikai, valamint
- a társadalomban élő csoportok helyzetének módosulásai.

Mai magyar társadalom

A magyar társadalom térbeli jellemzői

Az ország térszerkezete

Magyarország még ma is fővárosközpontú ország. Kb. a lakosság 20%-a Budapesten él. Innen indulnak az autópályák, ez a város a vasúti és légi közlekedés központja. Ez a sugaras térszerkezet a központosító politikai hagyományainkból következik. Azt mutatja, hogy a fontos döntések mindig a központban – a fővárosban –, ill. a kisebb centrumokban – a megyei központokban – történnek, s a központtól távolabb eső kisebb települések sok tekintetben hátrányos helyzetben vannak.

A piacgazdaság kialakulása miatt az utóbbi időben megnöttek az ország Ny-i és K-i részei közötti gazdasági különbségek is. Különösen az ország ÉK-i része került hátrányos helyzetben, amit jól mutatnak a statisztikai adatok (munkanélküliség, a külföldi beruházások aránya stb.) is.

A társadalom összetételét mutató adatok értelmezése és ábrázolási technikái

Demográfia: A demográfia a népességszámmal és a népesedési folyamatokkal foglalkozó tudomány.

A népesség, mint a társadalmi folyamatokat befolyásoló tényező:

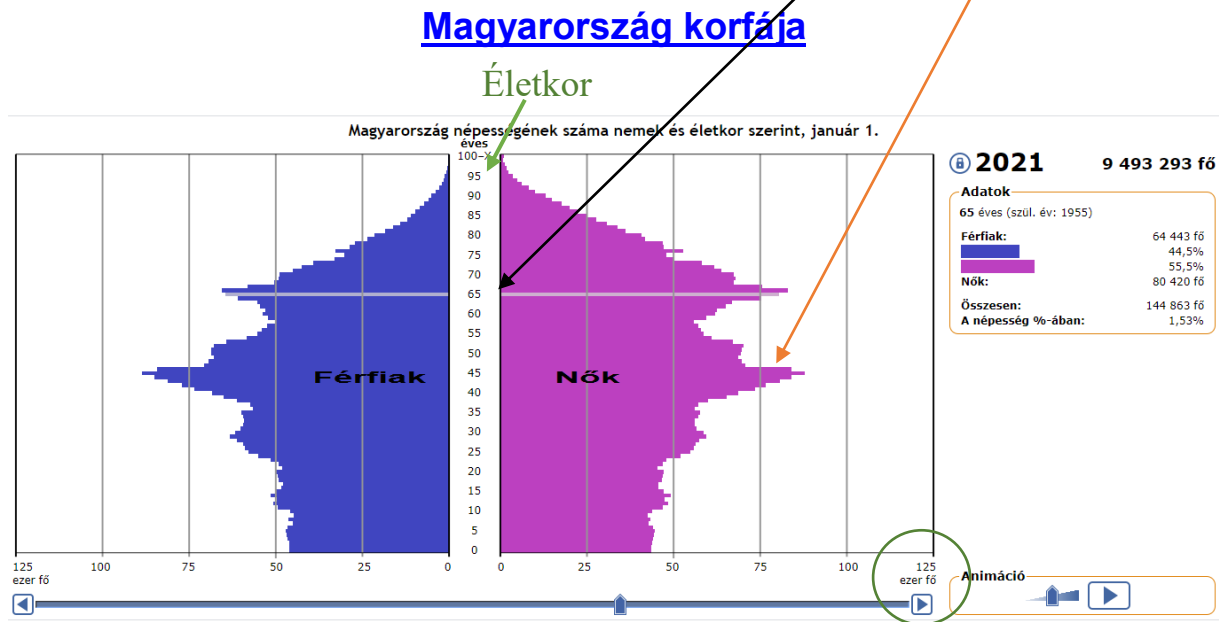
Minden társadalom egy adott népesség tagjaiból áll. E népesség száma, összetétele befolyásolja a társadalmi folyamatokat. Ugyanakkor a népesség alakulása nagymértékben függ a társadalmi tényezőktől.

A népesedést meghatározó tényezők: A népességszám változásait elsősorban a **születés** és a **halálozás** határozza meg. A népesedés témakörébe szokás még

sorolni a **házasságkötést** és a **válást**, ezek nem a népességszámot, hanem a népesség családi állapot szerinti összetételét határozzák meg.

Korfa: olyan ábra, amelynek bal oldalán a **férfiak**, jobb oldalán a **nők** számának megfelelő hosszúságú vízszintes sávok mutatják az **adott életkorú népesség számát**, általában korévenként (pl. a vízszintes vonalnál a 65 éves emberek száma látható).

Azért nevezik „korfának”, mert ha az emberek szaporodási rendjébe külső tényezők nem szólnak bele, az ábra képe sematikus fenyőfára emlékeztet.

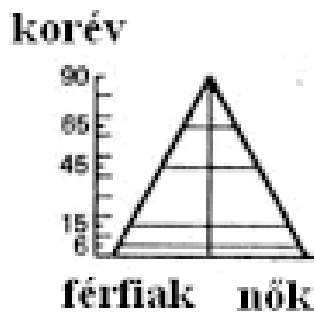


forrás: <http://www.ksh.hu/interaktiv/korfak/orszag.html?lang=hu>

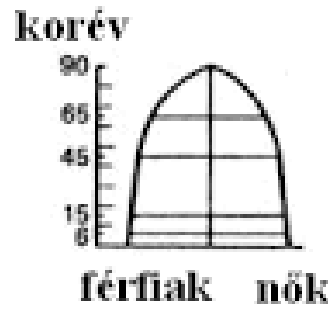
A magyar társadalom demográfiai jellemzői

- előregedő társadalom: az időskorú lakosság arány a folyamatosan növekszik
- nehezen lesz fenntartható a nyugdíjrendszer, mert a most 40-50 évesek mire nyugdíjkorúak lesznek, nem lesz elegendő aktív dolgozó a társadalomban, akik fizetik a járulékokat.
- alacsony a születések száma
- fogy a társadalom: az élve születések számát tartósan meghaladja a halálosok száma.

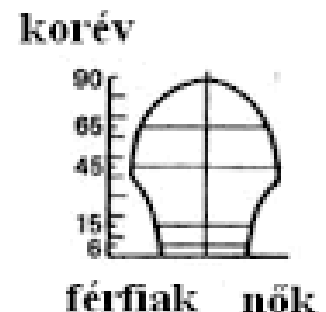
A korfa típusai:



1. Piramis (karácsonyfa) alakú korfa



2. Harang alakú korfa



3. Urna alakú korfa

- **Piramis alakú korfa:** a növekvő népesség korfája – itt széles az alap, ami fölfelé gyorsan keskenyedik, hisz sok a fiatal és magas a halandóság (alacsony a [születéskor várható átlagos élettartam](#)). A korfa tradicionálisan ilyen, ez jellemző ma a természeti népekre, a fejlődő országokra.
- **Harang alakú korfa:** a stagnáló népesség korfája – itt a fiatalok és a középkorúak aránya közel egyformán magas, a korfa csak az idős népességnél keskenyedik el és veszi fel jellegzetes, haranghoz, méhkaszhoz hasonló formáját.
- **Urna vagy hagyma alakú korfa:** a fogyó népesség korfája – ez keskeny alapú, felfelé kissé szélesedő forma, amit a fiatalok arányának csökkenése, az idősek arányának növekedése okoz (magas a születéskor várható átlagos élettartam). Ilyen korfával rendelkezik sok fejlett ország, többek között Magyarország is.

Demográfiai besorolás: életkori csoportokba soroljuk a társadalom tagjait, de mivel más-mást ruház az egyénre, ezért más-más lesz a társadalmi helyük, közös vonások és eltérések vannak.

Fiatalság társadalmi helyzete: (18-30 év)

- Dolgoznak vagy tanulnak
- Szüleivel él vagy saját egzisztenciát teremtett

- Közös vonás, hogy egzisztenciális gondok nehezítik a társadalmi működését. Életkezdés anyagi feltételei nem igazán biztosítottak. → nagy belső differenciáltságot mutat, hogy milyen esélyei lesznek az egzisztencia megteremtésére attól függően, hogy milyen a szülők vagyoni helyzete.
- Ha a szülők nem támogatják, nem lesz lakásuk.
- Csoporthoz tartoznak. A csoport jelöli ki az egyénit. Közös ahogy élnek, szórakoznak, gondolkodnak, pl. öltözködés, hasonló helyre járnak szórakozni, ahova fiatalok járnak, mert az idősebbeket kinézik, a fiatalok nyitottabbak.
- Közös elem, hogy van jövőképük, különbség hogy ez vagy optimista vagy pesszimista.
- Közös elem a lázadás, ez megújítási törekvéseket hoz a társadalomba, ha van célja.

Ezek a közös és eltérő vonások alakítják ki az **ifjúsági szubkultúrát**. Ennek része lesz a deviánsok kultúrája is. A 70'-es években leginkább a **csövesek** számítottak deviánsnak a fiatalok között. Őket követte az **aluljárók** csoportjai. Aluljárókban verődtek össze, pl. break-esek, ami sajátos öltözködési és szórakozási móddal jár. De szubkultúra még a gördeszkásoké, snowboardosoké, stb. Ezek teremthetnek divatot is.

A szubkultúrában nem mindig deviáns csoportok alakulnak ki, hanem **konform, a kultúrával párhuzamosan** alakulnak. A **juppi**kra a konform kispolgári életstílus volt jellemző. Tudásuk és szerencséjük révén luxus életfeltételek között éltek, elegánsan öltöztek. Hedonista módon élvezték az élet örömeit. Általában menedzserek, társ és család nélkül ének, egzisztenciájukat maguk teremtik meg, nagy tudással rendelkeznek. Előkelő társadalmi származással rendelkeznek.

Ifjúság közös vonás:

- kitolódik a tanulás időszaka, egyre nagyobb arányban tanulnak
- a házasságkötés időszaka is kitolódik
- a házasság, mint együttélési forma egyre inkább elveszíti kizárólagosságát.

Időskorúak:

- az inaktivitás teszi őket összetartozóvá. Mégis sokan dolgoznak az egzisztenciális gondok miatt vagy úgy érzik, feleslegessé váltak, ami miatt mindent megtesznek, hogy újra dolgozhassanak. Nem olyan a családok struktúrája, hogy vissza tudnának illeszkedni.
- közös vonás a romló egészségi állapot, de ez sem jellemez mindenkit. Ezeket a gondokat kezelni kell, a társadalom viszont nem képes méltó módon kezelni → nem növekszik a reál nyugdíj. Az inaktív nyugdíjasok száma megnőtt, mert nincs biztosítva a reprodukció. Ezt társadalom-politikai eszközökkel kezelni kell.
- közös jellemző az elmagányosodás, főleg ha házastársuk meghalt → végleg magányossá válhatnak. Ezt a társadalomnak kezelni kell, pl. nyugdíjas klubok, társkeresők, stb. Lényegesebb lenne a környezete odafigyelése. Erősödik bennük az érzés, hogy feleslegesek.
- nem megoldott ápolásuk sem, mert ma a családok működése nem teszi ezt mindig lehetővé. Nem megoldás az ápolási otthon, inkább a házi ápolás előnyösebb.
- Több figyelmet, megértést igényelnek, ami nem könnyű a mentális, szellemi leépülés folyamata miatt. Kellő tapintattal nem igazán tudja kezelni a társadalom.

Társadalmi struktúra, társadalmi elméletek

A struktúrát generáló és manifeszt viszonyok:

1. 1.A **harmóniaelmélet** szerint: az emberi társadalmakat a társadalom tagjainak együttműködése jellemzi. A konfliktus csak ritkán jelenik meg.
2. A **konfliktuselméletek** szerint: az jellemzi az emberi társadalmakat, hogy jelen van a konfliktus, és ezt nem tartják károsnak, mert szerintük ezek a konfliktusok viszik előre a társadalmi fejlődést.
3. Max Webertől származik: a **társadalmi szerkezet többdimenziós fogalom**, mert ez a kiindulópontja a mai többdimenziós társadalmiszerkezet-modelleknek. 3 dimenziót nevez meg:
 - Gazdasági
 - Hatalmi
 - Rend

4. Háromdimenziós szerkezetelmélet

Bourdieu háromféle tőkét különböztet meg:

1. *Pénztőkét* – kulturális tőkét – szociális tőkét.
2. *Kulturális tőke*: műveltség.
3. *Szociális tőke*: társadalmi kapcsolatok.

Társadalmi újratermelés, újratermelődés

Társadalmi újratermelés: azok a folyamatok, amely az idők folyamán fenntartják, vagy folyamatossá teszik a társadalmi struktúra jellegzetességeit.

Társadalmi újratermelődés/reprodukción: a változó társadalmi-foglalkozási struktúrában elfoglalt magas vagy alacsony, előnyös vagy hátrányos pozíciót örököl.

A társadalmi integráció, dezintegráció, szegregáció fogalma, folyamata

A társadalmi integráció:

A társadalom nem szakad szét egymástól szélsőségesen eltérő helyzetű osztályokra, rétegekre, csoportokra.

Társadalmi dezintegráció:

Szétesést, széthullást, felbomlást jelent.

A társadalom szétszakad egymástól szélsőségesen eltérő helyzetű osztályokra, rétegekre, csoportokra.

Szegregáció:

Elválasztást, elkülönítést, elkülönülést, szétválást jelent. A szociológiában: amikor egy-egy településen belül a különböző társadalmi rétegek, etnikai csoportok lakóhelye erősen elkülönül egymástól.

<https://wordwall.net/play/23346/770/273>

<https://wordwall.net/play/23347/426/702>

<https://wordwall.net/play/23348/899/251>

<https://wordwall.net/play/23349/516/750>

<https://wordwall.net/play/23349/919/286>